

tot Bellaterra



ELS REIS ARRIBEN A BELLATERRA A TRAVÉS DE BELLATERRA.TV



MCASALS

Taller de Joieria Artesana
645 80 41 43 www.mcasals.com

Restauració de joies antigues
Personalització de joies
Records de per vida
Creació artesanal





- 02 SUMARI
- 04 NOTÍCIES
- 16 ESPECIAL PDU
- 22 NOTÍCIES
- 25 LA RECEPTA
- 26 GUIA COMERCIAL
- 28 SERVEIS
- 29 TRANSPORT
- 30 PLÀNOL POBLE



Tot i que Bellaterra no ha viscut els efectes més forts de la borrasca Filomena, sí que s'ha pogut notar una baixada dràstica de les temperatures durant aquest inici d'any. Tot i el fred, però, els Reis van arribar a totes les cases de Bellaterra a través de Bellaterra.tv, i tot i les restriccions, hem pogut celebrar les festes de manera segura. Bellaterra encara el 2021 amb molta força, i amb moltes esperances posades en la millora de la situació sanitària.

www.totbellaterra.com



Al TotBellaterra som ecològics. La revista està impresa sobre paper 100% reciclat.

Vols rebre el TOT BELLATERRA en digital?



Anuncia't al
TOT
BELLATERRA
936114243

EDITORIAL

Redactors: TOT Bellaterra
Impressió: Gráficas Campás
Periodicitat: Mensual
Difusió: 2.000 exemplars

Tot Edition SL
Av. Pau Casals, 12
08021 Barcelona
Tlf: 93 611 42 43

Notícies i continguts: Gener 2021

web: www.totbellaterra.com
info@totbellaterra.com

El TotBellaterra no comparteix necessàriament l'opinió expressada en els articles dels seus col·laboradors.



Busca'ns a
facebook i estaràs
sempre informat



facebook.com/tot.bellaterra



ELS REIS ARRIBEN PER VIDEOCONFERÈNCIA A LES CASES A TRAVÉS DE BELLATERRA.TV

Sense la tradicional cavalcada, es va buscar la manera que els infants poguessin veure els Reis en la nit més màgica de l'any.



El passat 5 de gener, Ses Majestats els Reis Mags d'Orient van arribar a Bellaterra com cada any en tren. Enguany, però, no es va poder celebrar la tradicional cavalcada a causa de les restriccions sanitàries per la Covid-19.

És per això que l'EMD de Bellaterra va consensuar amb el Consell de Cultura fer una activitat diferent, però que no deixés els infants de Bellaterra sense veure els Reis en la nit més màgica de l'any.

Bellaterra.tv va ser l'encarregada de retransmetre l'arribada dels Reis a través de l'estació de FGC, i cada Rei va tenir uns minuts per fer el seu particular discurs a tots els veïns i veïnes de Bellate-

rra. Després, es va oferir també un Taller de Teatre d'Ombres a càrrec del Grup Escolta de Bellaterra, seguit de les Nades d'El Musical, i les titelles de Can Ninot.

Una altra de les activitats més esperades van ser les videotrucades amb els Reis Mags. Prèviament, les famílies de Bellaterra havien demanat cita per a poder parlar amb un dels Reis, Melcior, Gaspar o Baltasar. I aquests, després d'arribar a Bellaterra i instal·lar-se a l'edifici de l'EMD, van anar trucant un per un a tots els infants que ho havien sol·licitat. D'aquesta manera, van poder arribar a totes les cases i van poder parlar uns minuts amb els nens i nenes que



esperaven la seva trucada molt il·lusionats.

Cada Rei va atendre una mitjana de 15 trucades a través de WhatsApp, i en total se'n van realitzar una cinquantena. Tots els veïns i veïnes van estar molt contents i es van rebre moltes felicitacions per haver pogut trobar aquesta manera de fer-ho.

Cal recalcar que fins a l'últim moment es va intentar preparar una petita cavalcada de manera segura pels carrers de Bellaterra, però es va haver de descartar a causa de la situació restrictiva actual.



hermeticline

AÏLLAMENT TÈRMIC • AÏLLAMENT ACÚSTIC • ESTÈTICA I DISSENY

**Finestres de PVC i alumini
Persianes i Motorització**

Les nostres marques: **K·LINE**
LA VERITABLE LUMINOSA

KÖMMERLING



C. Arimon 22, Sabadell · Tel. 93 717 27 29 · info@hermeticline.es

www.hermeticline.es



EL PESSEBRE VIVENT ES RETRANSMET A TRAVÉS DE BELLATERRA.TV

Ha estat un any diferent, però el Taller de Famílies de la Parròquia ha treballat per dur-ho a terme de manera virtual.



El passat dia 24 de desembre durant la Missa del Pollet a la Parròquia de la Santa Creu, es va projectar el pessebre vivent d'aquestes festes marcades per la pandèmia de la Covid-19.

Com que la situació va fer impossible que es pogués dur a terme en directe com els anys anteriors, es va optar per gravar diferents escenes amb nuclis familiars i grups bombolla, i editar-ho tot en un mateix vídeo. Després, aquest vídeo es va penjar a YouTube a través de Bellaterra.tv.

Les escenes que es van representar van ser el Quadre de l'anunciació, el Quadre de l'anunciació als pastors, el Quadre del mercat i el Quadre del pessebre; i hi van participar una vintena de nens i nenes.

La iniciativa ha sigut, com cada any, del Taller de Famílies de la Parròquia de la Santa Creu, amb la direcció de Mei Barceló, i s'ha treballat per fer-ho amb totes les mesures de seguretat. La valoració ha sigut molt positiva entre els veïns, que s'han alegrat que Bellaterra no s'hagi quedat sense pessebre vivent.



MOR L'ESTIMAT VEÍ BELLATERRENC ESTEVE M^a FAUS I MOMPART, A L'EDAT DE 92 ANYS

Faus, que en pau descansi, va morir el passat dia 8 de gener i la família el va acomiadar en la intimitat el dia 9.

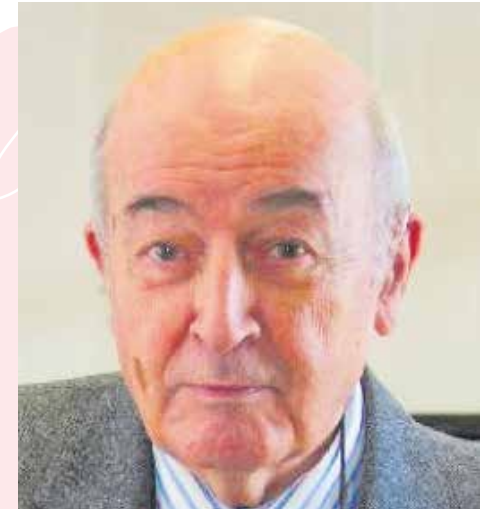


L'estimat bellaterrenc nascut l'any 1928, Esteve M^a Faus, va ser un veí molt implicat en la vida social de Bellaterra.

Va presidir el Club Bellaterra l'any 1975, i també va ser el vicepresident de la Unió de Veïns de Bellaterra durant els anys 1982 i 1983.

Un prestigiós assessor financer que va treballar al Banc de Sabadell durant gairebé 60 anys i en va viure la seva expansió, sent Secretari General, Secretari del Consell d'Administració, Conseller i Tresorer de l'entitat; així com també membre del Patronat de la fundació Banc Sabadell.

Va publicar els llibres "El Banc de Sabadell i el seu entorn" (Editorial I. G. Viladot 1990) i "Regulación y Desregulación,



Notas para la historia de la Banca Española" (Editorial Península 2001).

Els que el coneixien el defineixen com una persona excepcional, amb gran capacitat de treball i totalment entregat amb la seva causa.

Lamentablement va morir el passat dia 8 de gener a l'edat de 92 anys, i la família el va acomiadar en la màxima intimitat a causa de les restriccions actuals, el dia 9 de gener.

Des del Tot Bellaterra els fem arribar el nostre condol i una càlida abraçada a la seva vídua i els seus fills, així com a tota la seva extensa família i tots els seus amics.

Que descansi en pau.

*Compro antigüedades, joyas,
porcelana y
domicilios enteros*



Pago al contado



*¿no lo quieres?
Yo te lo compro.*

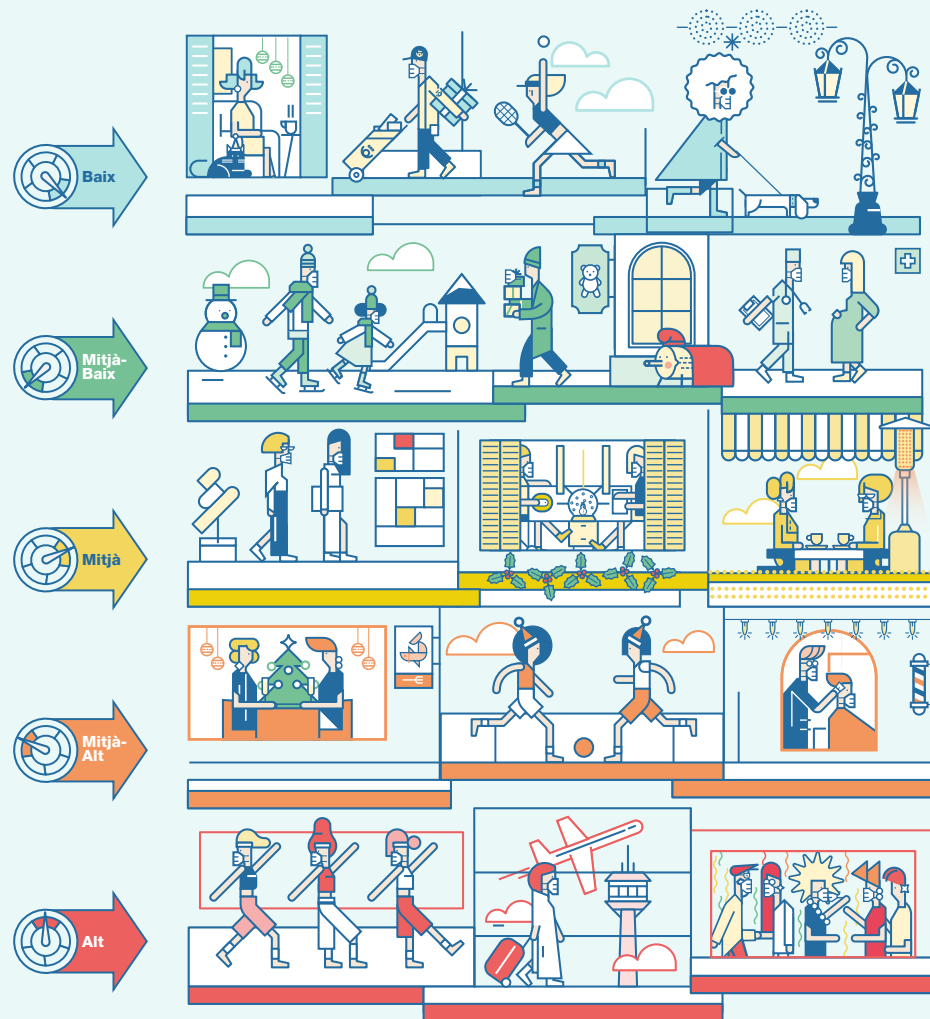


*Sr. Joaquín
618 977 743*

Riscòmetre COVID-19



- ➔ **MILLOR A L'EXTERIOR
QUE A L'INTERIOR**
 - ➔ **MILLOR AMB POQUES
PERSONES QUE AMB MOLTES**
 - ➔ **MILLOR DINS LA TEVA
BOMBOLLA QUE FORA**
 - ➔ **MILLOR POC TEMPS
QUE MOLT TEMPS**
 - ➔ **MILLOR PERSONES DE
RISC BAIX QUE DE RISC ALT**
- I RECORDA, SEMPRE:**





L'EMD COL·LOCA PEDRES A LA ZONA DELS POUS PER EVITAR ABOCAMENTS IL·LEGALS DE RESIDUS

Igual que va fer l'Ajuntament de Sant Quirze, es vol evitar que els cotxes puguin acostar-se a la zona i dificultar aquests abocaments.



Ja fa molt de temps que a la zona dels Pous, entre Bellaterra i Sant Quirze del Vallès, s'hi realitzen abocaments descontrolats i il·legals de residus. S'hi aboquen restes d'obra, de runa, i molts altres objectes que s'haurien de dur a un abocador legalitzat.

Fins i tot, l'Escola Waldorf i els seus alumnes han fet jornades de neteja de la zona, i s'hi ha arribat a trobar piscines, pneumàtics, restes de poda... Tot culpa de la gent i les empreses incíviques que no es preocupen del medi ambient ni de la gestió responsable de residus.

És per aquest motiu que l'EMD de Bellaterra, igual que va fer ja en el seu moment l'Ajuntament de Sant Quirze, ha col·locat una sèrie de pedres que limiten el camí i impedeixen que els veïns no s'acostin a la zona. D'aquesta manera, els cotxes no es podran desviar del camí i així no podran realitzar aquests abocaments; o almenys els resultarà molt més difícil.

Esperem que d'una vegada la gent prengui consciència del perill que arriben a tenir aquestes actuacions, directa o indirectament per a tots els veïns de la zona i pel propi medi ambient.



ES COL·LOQUEN UNES TANQUES SENSE PERMÍS TALLANT UN CAMÍ PÚBLIC A ESCULTOR VILANOVA

L'EMD de Bellaterra ha obert un expedient i està prenent les mesures corresponents perquè el camí torni a ser públic.



L'estiu passat es van localitzar unes tanques de ferro que evitaven l'accés a l'inici del carrer de l'Esculpor Vilanova de Bellaterra, un camí públic de terra que es troba a l'encreuament del carrer de Vázquez de Mella i el carrer Serafí Pitarra.

Aquestes tanques són obra de l'EMD de Bellaterra i, per tant, sembla que les hauria col·locat algun veí de la zona. Un tipus d'accions són un problema

d'incivisme i de confiança entre veïns, ja que sembla que algú hagi tancat un terreny que no és seu per tal de poder ampliar la seva parcel·la. I això és un fet clarament il·legal.

L'EMD de Bellaterra, que és qui en té la competència, ha obert un expedient per a poder prendre les mesures corresponents per retirar la tanca, i d'aquesta manera poder recuperar aquest espai públic de Bellaterra.



Serveis integrals de jardineria

- Manteniments de jardins particulars i comunitaris
- Treballs de neteja i posada a punt

- Retallar arbusts i tot tipus de poda
- Tractaments de plagues i preventius
- Servei personalitzat i tracte directe amb el client



RESPONSABILITATS EMD BELLATERRA

93 518 18 30

- Cultura i Esports
- Ordenació del trànsit
- Reserva d'espais públics
- Manteniment d'espais i edificis públics



RESPONSABILITATS AJUNTAMENT DE CERDANYOLA

93 580 88 88

- Neteja viària • Recollida d'escombraries
- Enllumenat públic • Xarxa clavegueram
- Poda d'arbres • Urbanisme • Medi Ambient
- Policia Local • Padró Municipal
- Deixalleries UAB i Cerdanyola



L'AJUNTAMENT DE CERDANYOLA PRESENTA AL·LEGACIONS AL CANVI DE PRIORITAT DEL CAMÍ ANTIC

Ha enviat un requeriment a l'EMD de Bellaterra indicant que s'aturin les obres perquè estan fora de la seva competència.



El passat mes de novembre l'EMD va aprovar amb el vot afirmatiu de tots els partits i va acordar amb l'Ajuntament una nova mesura de pacificació del Camí Antic de Sant Cugat.

Aquesta nova mesura consistia a retirar la preferència de pas instal·lant senyals d'**STOP** en diferents cruïlles al llarg d'aquesta via que travessa tot Bellaterra. Les cruïlles escollides eren entre els carrers Casas i Amigó, Roda Ventura, Canigó i Til·ler. És a dir que els vehicles que circulin per aquests quatre carrers, tindrien preferència per davant dels que circulin pel Camí Antic de Sant Cugat.

Aquest tipus d'actuacions representen una millora respecte a la mobilitat de Bellaterra, fent que sigui una zona més segura per als vianants i per als mateixos vehicles, i també per reduir la contaminació acústica a les cases d'aquest mateix carrer.

Ara, però, l'EMD ha rebut un requeriment de l'Ajuntament de Cerdanyola amb al·legacions a aquest canvi de prioritat que insta a anul·lar les obres d'instal·lació dels senyals, ja que diuen que està fora de les competències de l'EMD de Bellaterra.



L'EMD AFRONTA PROBLEMES PUNTUALS DE TRESORERIA PER UN RETARD DE L'AJUNTAMENT

La lentitud de l'Ajuntament en la tramitació de la pòlissa de crèdit que finança les subvencions de l'EMD endarrereix les seves nòmines per un mes.



Quan es demanen subvencions a qualsevol administració (com per exemple la Diputació de Barcelona o la Generalitat), generalment s'han d'avançar primer els diners per fer les actuacions, presentar les factures, i que els diners arribin posteriorment, al cap d'uns mesos.

És per aquest motiu que l'EMD de Bellaterra tramita cada any una pòlissa de crèdit per fer front als deutes que li generen les subvencions.

D'altra banda, els pagaments que fa l'Ajuntament de Cerdanyola als serveis que delega a l'EMD es fan al mes de gener i al mes de juny, i és amb aquests pagaments que l'EMD cobreix els serveis i paga els seus treballadors.

Al mes d'octubre l'EMD ja va començar a tramitar la renovació de la pòlissa de crèdit, i es va enviar a l'Ajuntament, però l'Ajuntament ha trigat més de 3 mesos a informar d'aquesta renovació, quan en anys anteriors s'havia fet en 15 dies.



Aquest endarreriment ha coincidit amb el mes de desembre, que és el moment en què es fa més evident que la tresoreria necessita liquiditat, perquè s'estan acabant els diners del pagament del passat mes de juny.

El president de l'EMD, Ramon Andreu, afirma que s'haurà de buscar una nova fórmula per a finançar les subvencions que rep l'EMD perquè això no torni a passar.

Rebre subvencions és molt positiu per a Bellaterra, però com que sempre s'han de finançar primer, com més subvencions aconsegueixi l'EMD, més riscos hi ha que torni a passar aquesta manca de liquiditat en un futur.

Ara, des de l'EMD s'han obert converses amb l'Ajuntament per trobar aquesta nova fórmula que permeti que, per exemple, la pòlissa sigui automàtica i es renovi de forma molt àgil perquè l'EMD no tingui cap trava per a poder optar a qualsevol subvenció.



ES CONGELEN LES TARIFES DE TRANSPORT PÚBLIC AQUEST ANY 2021

ATM ha acordat no apujar els preus, igual que ho ha fet el taxi. També els peatges baixaran de preu i alguns acaben la concessió.



El 2021 arriba amb una congelació en el transport públic a l'àrea metropolitana de Barcelona. Just pocs dies abans de Nadal, el consell d'administració de l'Autoritat del Transport Metropolità (ATM) va aprovar congelar les tarifes de tots els seus títols i allargar la caducitat dels títols vigents ara fins al 31 de desembre del 2021.

El transport públic, doncs, no patirà canvis de tarifa. El bitllet senzill continuarà tenint un preu de 2,40€ en una zona; la T-Casual 11,35€; la T-usual 40€; la T-jove 80€; la T-dia 10,50€; la T-familiar 10€ i la T-grup 79,45€. En el cas de les famílies monoparentals o nombroses, la T-usual es manté en els 32€, la T-jove en els 64€, i la T-70/90 en els 63,55€.

Pel que fa al taxi, el Consell Metropolità de l'AMB va aprovar també, ja fa unes setmanes, no apujar tarifes de cara al 2021; i a Renfe ha passat el mateix, el servei de Rodalies mantindrà les tarifes, ja que queda integrat dins del sistema tarifari de l'ATM.

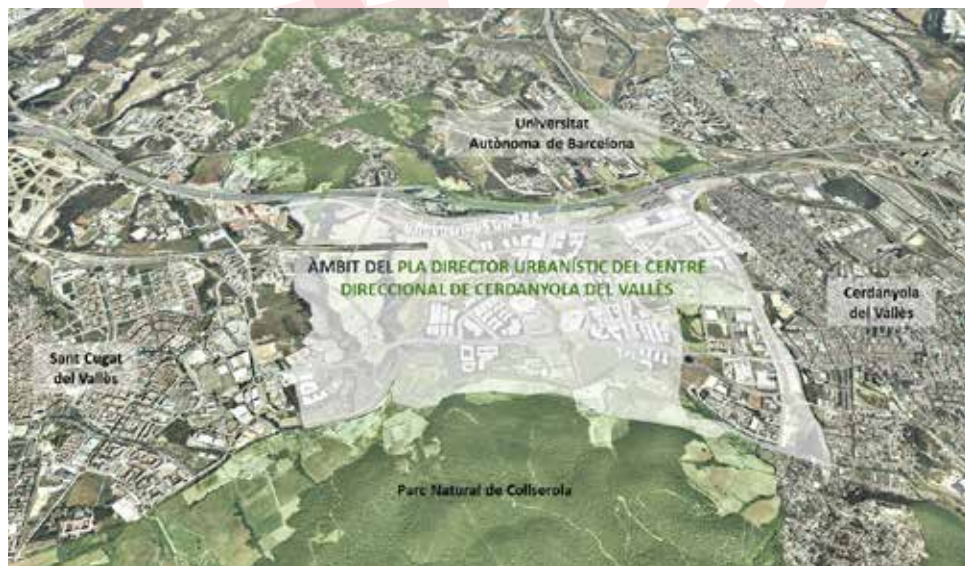
Pel que fa a les autopistes que depenen de la Generalitat, el Departament de Territori i Sostenibilitat va acordar rebaixar el preu del peatge un 0,8%, d'acord amb la caiguda de l'IPC (corresponent al mes d'octubre).

Cal recordar que dues d'elles, la C-32 al Maresme i la C-33 de Montmeló a Barcelona, finalitzen la concessió al llarg d'aquest 2021, concretament el 31 d'agost.



S'APROVA DEFINITIVAMENT EL PDU DEL CENTRE DIRECCIONAL DE Cerdanyola DEL VALLÈS

Aquest projecte d'enormes dimensions consisteix en urbanitzar més de 400 hectàrees afectant l'entorn de Bellaterra.



Després d'estar en període d'exposició pública durant uns mesos i de fer-se diverses sessions informatives, s'ha aprovat definitivament el Pla Director Urbanístic (PDU) del Centre Direccional.

Aquest projecte impulsat pel Consorci del Centre Direccional, suposarà la construcció d'un barri molt ampli situat entre Cerdanyola, la UAB i Sant Cugat; ocupant les 408 hectàrees del Parc de l'Alba. El Parc de l'Alba és un parc públic de consorci entre el govern català i l'Ajuntament de Cerdanyola.

Aquest barri tindrà tres grans zones verdes, una zona d'activitat econòmica al voltant del Síncrotró Alba, i una zona residencial amb la construcció de 5.377

habitatges. Això suposarà l'augment d'aproximadament 15.000 nous habitants a la ciutat de Cerdanyola.

Les opinions respecte a aquest Pla són diverses, i és que durant aquests últims mesos s'han fet notar una gran quantitat de veïns i especialistes amb opinions a favor i en contra el projecte, així com també s'han creat col·lectius ciutadans per lluitar-hi en contra, com "Cerdanyola sense abocadors" o "Refem el Direccional".

El col·lectiu "Refem el Direccional" s'ha mostrat decebut davant d'aquesta aprovació, ja que diuen que no s'han escoltat les seves opinions ni demandes a les taules d'experts on van assistir. Reclamen



que no se'ls han respost les al·legacions presentades fa tot just un any, i s'han assabentat de l'aprovació a través de la premsa. És per aquest motiu que estan preparant un contenciós administratiu.

I és que les tres grans zones verdes del PDU és on hi ha actualment diversos abocadors (Elena, pendent de clausurar, Can Planas i Can Fatjó) que generen gasos com a resultat de la descomposició de la matèria orgànica present als residus.

Els impulsors del PDU han explicat en diverses ocasions que està prevista, la construcció d'una barrera per evitar la sortida d'aquests gasos que, a més, es convertiran en metà i s'injectaran a la xarxa en una actuació de 2,2 milions a càrrec de Naturgy, l'antiga Gas Natural.

Després de diversos estudis amb relació a l'abocador de Can Planas, el més gran dels existents al Direccional, s'ha demostrat que la contaminació no suposa risc per a la salut pública, però fa inviable la construcció d'habitatges i equipaments en totes les hectàrees de superfície afectada.

Però integrants de "Cerdanyola sense abocadors" o "Refem el Direccional" asseguren que s'ha donat informació errònia i dubten de les solucions plantejades.

Temen per la salut dels habitants de la zona, i també per la contaminació de l'aire que pot generar. Encara que en aquestes zones verdes no s'hi edifiqui, la zona residencial hi estarà molt propera.

Dels 5.377 habitatges que s'hi construiran, el 53% seran de renda lliure i el 47% de protecció oficial, perquè el Consorci considera que existeix una demanda d'habitatges a Cerdanyola que no es correspon amb l'oferta actual, fet que fa pujar el preu de compravenda i de lloguer i no és assequible sobretot per als i les joves. També es pretén fer residències per a ús universitari, així com un centre comercial i equipaments sanitaris, educatius i esportius.

Però hi ha veïns que reclamen que no cal un altre barri a Cerdanyola, sinó controlar el preu dels lloguers a la ciutat. I des del col·lectiu "Refem" denuncien que la superfície destinada a pisos de



(Ve de la pàgina anterior)



protecció oficial no serà molt gran, sinó que els pisos es faran petits per a poder augmentar-ne el número.

També hi ha qui opina que serà un gueto aïllat de la resta de la ciutat, allunyat de l'actual trama urbana. El projecte assegura bones connexions, però ara per ara només hi ha l'exemple de les connexions que té Cerdanyola amb Bellaterra, i no són les ideals per a cohesionar una ciutat.

Una cohesió que es dificultarà encara més quan la construcció d'aquests pisos suposarà un creixement del 26% de la població actual de Cerdanyola, i això podria generar disfuncions socioeconòmiques, ja que no serà un creixement natural, sinó massa exponencial en molt poc temps.

Respecte a la zona d'activitat econòmica es preveu que generi uns 30.000 llocs de treball al voltant del Sincrotró Alba amb empreses innovadores i centres de recerca; fet que sumat al gran augment

de població, augmentarà significativament la mobilitat de tota aquesta zona.

És per això que s'haurà de fer una gran inversió tant en vies per a vianants i carrils bici, com per al trànsit rodat millorant les connexions amb la C58 i l'AP7/B30, que actualment estan molt congestionades.

Serà molt important també la inversió que s'haurà de fer en transport públic, ja que es pretén crear una nova línia d'autobús d'alta capacitat que enllaçaria les actuals 4 estacions de tren (Bellaterra i UAB als FGC, i Universitat i Centre de Cerdanyola a Renfe).

Una de les propostes que està sobre la taula també és la de perllongar subterràniament la línia dels FGC des de la Universitat Autònoma amb dues estacions més a la interconnexió amb Cerdanyola-Universitat de Renfe i a l'alçada de la carretera de Sant Cugat.

Tot i això, hi ha veïns que es mostren reticents a tota aquesta inversió a causa



de les deficiències de l'actual transport públic. Perquè si actualment no hi ha un bus urbà que cobreixi les necessitats existents, els sembla difícil que es pugui dur a terme aquest ambiciós plantejament amb un augment del 26% de la població i, per tant, de la demanda.

Consideren també que tota aquesta nova població, sumada a les persones que hi treballin o que vagin al centre comercial previst, suposarà un volum de mobilitat inassumible amb 180.000 nous desplaçaments diaris quan la zona, ja actualment, està saturada.

A part, el PDU planteja que un 75% dels desplaçaments es faci amb vehicle privat, fet que fa veure als veïns que el projecte és insostenible i agreujant de la contaminació ambiental.

Sembla doncs que el PDU, tot i tenir molts arguments a favor com són l'augment de llocs de treball o l'augment de l'oferta d'habitatge, també en té molts en contra.

Aquesta aprovació definitiva no afecta directament Bellaterra, però indirectament sí. La segrega encara més del nucli de Cerdanyola i, a més a més, se li suma aquest nou barri que augmentarà significativament la contaminació ambiental, acústica i lumínica.

Encara que lamentablement hi hagi els abocadors, aquestes 400 hectàrees feien que Bellaterra fos un indret envoltat de natura i on s'hi pogués viure amb certa tranquil·litat tot i estar a escassos vint quilòmetres de Barcelona i tenir una autopista al costat.

Tot està per veure, i a la llarga se sabrà si realment tot aquest Pla Direccional Urbanístic ha aportat més beneficis que perjudicis a Bellaterra, o al revés.

El que de moment sí que se sap és que ja s'ha aprovat, i que és un pla molt ambiciós que suposarà molts mesos d'obres i construccions, i un augment significatiu de la incidència urbana a l'entorn de Bellaterra.

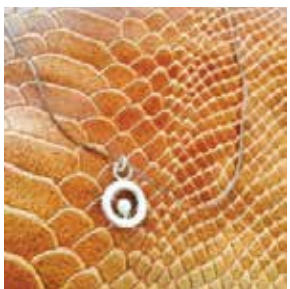
MCASALS

Taller de Joieria Artesana

www.mcasals.com

645 80 41 43

facebook.com/mcasals.bcn



Creació artesanal

Un valor afegit únic i que aporta qualitat a cada peça



Personalització

Cada client escull què vol i com ho vol, només així aconseguim que cada client se senti seva la seva joia

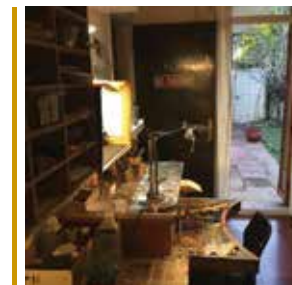


Arrecades, collarets, pulseres...

Realitzem qualsevol tipus de joia, totalment personalitzada i garantint l'artesania de tots els processos

Taller a Bellaterra

Confeccionat al costat de casa



Restauració de joies antigues

Rejuvenir materials i joies. De dues peces fer-ne una



Records de per vida

Creació de peces especials, medalles, detalls, plaques...tot fet a mà amb materials purs





LES ELECCIONS AL PARLAMENT DE CATALUNYA S'AJORNEN FINS AL 30 DE MAIG DEL 2021

La situació epidemiològica ha fet canviar de data els comicis, que no han volgut que coincideixin amb el pic de la tercera onada.



Després de la inhabilitació del President de la Generalitat Quim Torra el passat mes de setembre, el vicepresident Pere Aragonès va convocar eleccions al Parlament de Catalunya per al 14 de febrer.

Però a causa de la pandèmia de coronavirus, que està en plena pujada de casos i víctimes mortals, s'ajornaran fins al 30 de maig. El govern es va reunir amb els partits per analitzar-ho i consensuar una solució; que ja és oficial.

Des del govern de Catalunya asseguren que l'actual evolució de la Covid-19

evidencia que mantenir la convocatòria era un risc inassumible a nivell sanitari i un perjudici per la participació que ha de legitimar un procés democràtic.

La data escollida s'ha programat perquè les eleccions no coincideixin amb les setmanes més difícils de la tercera onada. Volen assegurar-se que ningú hagi de renunciar al seu dret a vot per por de contagiar-se. Volen preservar el dret a votar de tothom.

De tota manera, les eleccions se celebraran després d'analitzar les circum-



stàncies epidemiològiques i de salut pública i l'evolució de la pandèmia en el territori de Catalunya.

Aquestes seran unes eleccions diferents a causa de la crisi sanitària. Ja s'estava promovent per al febrer, i segurament també es farà pel maig, l'ús del vot per correu. Es vol evitar tot possible contagi que derivi del fet d'anar a votar.

Tot i així, els centres electorals hauran de tenir totes les mesures de seguretat i hauran d'estar disponibles per a qualse-

vol persona que vulgui exercir el seu dret a vot en persona.

En el cas de Bellaterra, al Centre Cívic es preveu que es pugui votar amb normalitat. És un edifici ampli i ventilat, que permet tenir accessos d'entrada i de sortida i complir amb totes les mesures de seguretat.

Per tant, tots els veïns i veïnes de Bellaterra que no hagin demanat el vot per correu ho podran fer presencialment sense cap inconvenient.

Assistència Domiciliària a les Persones

ASISTED

Elies Rogent 52 08172 Sant Cugat del Vallès Telèfon 935 878 787 www.asisted.com

PARTICULAR COMPRA CASA A BELLATERRA

De particular a particular
Abstenir-se agències

Enviar fotos, contacte i preu: j.bellaterra68@gmail.com

"Adaptem els nostres serveis a les seves necessitats
amb un tracte proper i de qualitat"

A Cerdanyola del Vallès des de 1850

AL SEU SERVEI LES 24 HORES 902 488 500

T
M funerària
montserrat

Truyols www.truyols.com



MANDONGUILLES D'ALBERGÍNIA

Recepta de @pablo.myrealfood extreta de l'App MyRealFood

INGREDIENTS (4 racions)

- 1 pastanaga
- 1 ceba
- 100gr de pa ratllat
- 4 albergínies
- 400gr de tomàquet triturat
- 1 culleradeta de comí
- 1 culleradeta d'orenga
- 1 culleradeta d'all en pols
- 1 cullerada d'oli d'oliva
- 40gr de formatge parmesà



PREPARACIÓ:

Piquem fineses la ceba i la pastanaga i ho escalfem a la paella amb oli d'oliva fins que es dorin. Afegir el tomàquet i deixar cuinar durant uns 20 minuts aproximadament a foc mig. Després reservar.

Partir les albergínies en meitats i fer uns talls en forma de reixeta sobre elles. Posar al forn durant uns 40 minuts a 180°.

Retirar l'interior de les albergínies i barrejar bé juntament amb la resta d'ingredients (pa ratllat, formatge parmesà, all, orenga i comí). Assaonar al gust.

Fer boletes i col·locar sobre paper de forn per fornejar a 200° durant 15 minuts.

Col·locar com a base la salsa de tomàquet i posar les mandonguilles d'albergínia per sobre. Afegir julivert picat per acabar de decorar.

Vols aparèixer a la nostra
GUIA COMERCIAL?



Demana més informació al telèfon

93 611 42 43

O per correu electrònic a:

comercial@totbellaterra.com

Distribució de 2.000
exemplars mensuals!



Delicat Sushi

Sushi Restaurant
Servei per emportar
a domicili

Sa. Lleuger
i a Bon preu

Delicat sushi Sant Cugat

Barcelona
Les Gorts: 93 439 4139
Barça: 93 318 7024

Darrer Palomar 19
08119 - Sant Cugat del Val·les
Telèfon: 934 056 030

VERTMAN

TRABAJOS VERTICALES
SERVICIO DE HOSTELERIA
Y
CONSTRUCCIÓN

667836364

vertmanvertical@gmail.com

CAMILA ARIOSA PUENTE
627 108 825
LOGOPEDA

cami@grahabedeli.com
Reeducación del habla y del lenguaje
Neurorehabilitación

Little Ducky
Nursery School

De 4 mesos a 3 anys • Cuina pròpia
www.littleducky.com
escalainfantil@littleducky.com
Sant Cugat • 93 589 1704

Abellán
CONSTRUCCIONS

A Sant Cugat
des de 1963

Especialistes en
reformes i rehabilitacions

649 856 568

SANT CUGAT ESPORTS

936 743 081

Pl. dels Quatre Cantons S/N
08172 Sant Cugat del Val·les
www.santcugatesports.com

telepizza
el secret es a la massa

Carretera Barcelona, 166
(esq. Ripoll)
BARBERA DEL VALLES
93 619 11 84

MCASALS
Taller de joieria artesana

Converteix les teves
joies antigues en modernes!

www.mcasals.com
645 80 41 43
facebook.com/mcasals.bcn

les Plantes

Serveis
integrals de
jardineria

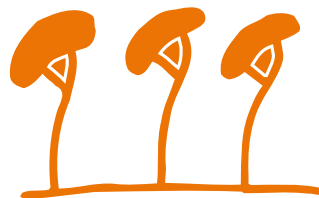
DECO JARDÍ LES PLANTES, SL
Joan i Albert
albert@lesplantes.net - 607 561 881

Restaurant
El Galliner

COMUNIONS · ESDEVENIMENTS
CALÇOTADES

Crta. Bellaterra nº 58 · 08193 Bellaterra
Tel: 935806427 - 610307037

EMD BELLATERRA
 Oficina d'atenció al Ciutadà 93 518 18 30
 Plaça Maragall, 4
 www.emdbellaterra.cat



Telèfons de Contacte Bellaterra

URGÈNCIES

Emergències	112
Ambulàncies Emergències	O61
Ambulàncies	93 712 03 03
Ambulància Creu Roja	93 580 33 33
Bombers	112 - 93 582 03 00
Polícia Local	O92 - 93 691 20 00
Mossos	112 - 93 592 47 00
Polícia Nacional	1091 - 93 594 24 80
Dones en Situació de Violència	900 900 120
Agents Cívics de Bellaterra	644 573 572

SERVEIS SANITARIS

CAP Serraparera	93 580 63 63
Cita prèvia Atenció Primària	93 728 44 44
CAP Canaletes	93 591 07 40
Cap Fontetes	93 594 44 70
Alcoholics Anònims	93 317 77 77
Centre Salut Mental	93 580 96 77
Creu Roja	93 691 61 61
Programa d'Atenció a la Dona	93 594 21 99
Ass. E. contra el Càncer	93 414 25 25
Hospital Parc Taulí	93 723 10 10
Hospital General de Catalunya	902 533 333
Residència Geriàtrica CIM Bellaterra	93 000 14 01

FARMÀCIA

Farmàcia a Sant Quirze	93 721 07 83
Horari	
Cada dia de 7 a 24h	

Farmàcia a Bellaterra	93 691 46 55
Horari	
9-13'30 i 16'30-20h	

SERVEI MUNICIPAL CERDANYOLA -EMD

Atenció Ciutadana Cerdanyola	010 / 93 580 88 88
Ajuntament OAC	93 580 88 88 ext 870
Ateneu	94 580 88 88 ext 164
Arxiu Municipal	93 591 41 22
Urbanisme	93 591 41 33
Cultura	93 581 10 00

TELÈFONS D'INTERÈS

Aigües Cassa - Avaries	900 878 583
	902 290 280
Fecsa Endesa	800 760 909
	800 760 706
Gas Natural	900 408 080
	900 100 250
Butà	901 100 100
	93 725 62 77
Correus UAB	93 580 10 53
Parròquia de la Santa Creu	93 692 09 71
Deixalleria Campus Uab	93 581 33 97
Aeroport Aena	902 404 704
Bus Sarbus	93 580 67 00
FF CC	93 205 15 15
Renfe	902 320 320
RadioTaxi del Vallès	93 580 27 27
	93 729 07 07
ESCOLES	
Escola Ramon Fuster	93 586 41 06
E. E. Bellaire	93 580 81 64
La Llar d'en Pitus	93 594 00 71
Escola Bressol Gespa Uab	93 581 19 74
Ceip Escola Bellaterra	93 581 15 83
IES Pere Calders	93 580 14 77
Escola Waldorf-Steiner "El Til.ler"	93 592 97 95

MÚSICA

El Musical	93 580 42 46
------------	--------------

ESPORTS

El Club	93 580 25 42
Saf	93 581 19 34

FGC. Bellaterra-Barcelona.				
SORTIDES. Duració trajecte: 34 min.				
05:20	08:20	10:48	:20*	21:33
05:47	08:32	11:03	:32*	21:56
06:11	08:44	11:18	:44*	22:18
06:25	08:56	11:33	:56*	22:50
06:50	09:08	11:49	20:08	23:26
07:08	09:20	12:08	20:20	00:13*
07:20	09:32	12:24	20:33	00:58*
07:32	09:46	12:42	20:45	01:42*
07:44	10:00	12:56	20:57	
07:56	10:18	13:18	21:09	
08:08	10:33	:08*	21:21	

PARADES: Sant Joan - Volpelleres - Sant Cugat - Valldoreix - La Floresta - Les Planes - Baixador de Vallvidrera - Peu del Funicular - Sarrià - Muntaner - Gràcia - Provença - Plaça Catalunya

FGC. Bellaterra-Sabadell.					
SORTIDES. Duració trajecte: 11 min.					
05:21	08:19	10:24	12:55	:55*	00:21*
05:46	08:31	10:38	13:07	21:07	00:30*
06:16	08:43	10:53	13:15	21:19	01:15*
06:43	08:55	11:08	13:31*	21:31	02:00*
07:07	09:07	11:23	13:43	21:46	02:42*
07:19	09:19	11:38	13:55	22:01	
07:31	09:31	11:53	:07*	22:25	
07:43	09:43	12:08	:19*	22:51	
07:55	09:54	12:23	:31*	23:19	
08:07	10:07	12:38	:43*	23:48	

PARADES: Universitat Autònoma - Sant Quirze - Sabadell Estació - Sabadell Rambla

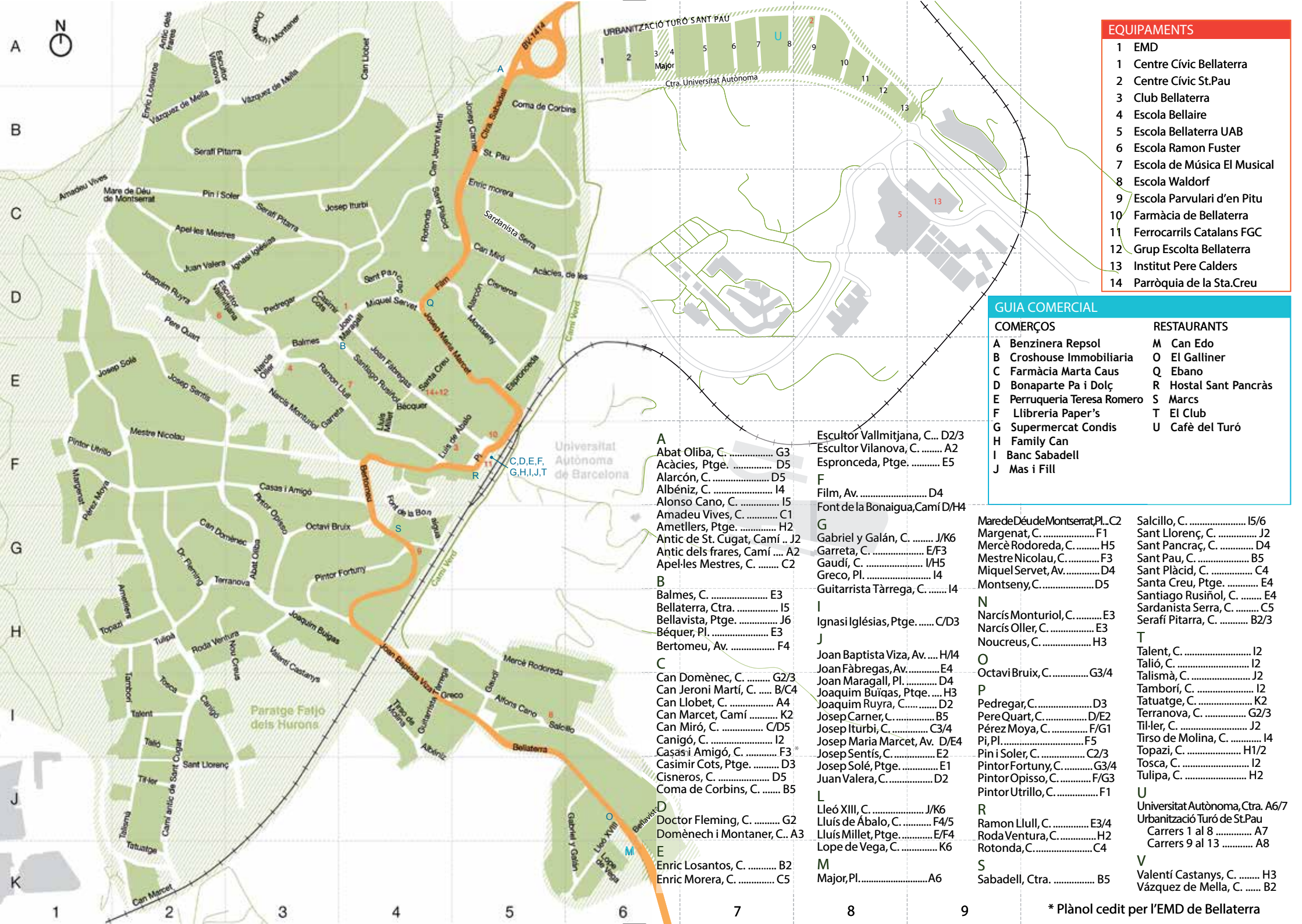
*Cada hora //
 *Nits de divendres a dissabte i vigílies de festius
 Horaris juliol 2015 extrets d'FGC

BUS.Línia 648

648. Bellaterra-UAB-Montcada.	
Duració trajecte: 8 mín a UAB - 23 mín a Cerdanyola - 38 mín a Ripollet - 58 mín a Montcada	
De dimarts a divendres de 06:00 a 21:00 cada hora	
PARADES A: Universitat Autònoma (Ctra. de la UAB-Facultat C.Educació) - Cerdanyola del Vallès (C.Serra dels Galliners/C.Castella, Ctra.Barcelona/C.Blasco Ibáñez, Quatre Cantons) - Ripollet (C.Balmes/C.Molí d'en Ginestar, C.Sant Josep/C.Pizarro, Rambla St.Andreu/C.Pau Casals) - Montcada i Reixac (Rambla dels Països Catalans, Pl.Lluís Companys, C.Bifurcació/C.del Molí)	

BUS.Urbà 2

Urbà 2. Bellaterra.	
SORTIDES DES DE BELLATERRA: 9:30 11:30 17:00	
SORTIDES DES D'AJUNTAMENT: 9:00 11:00 16:30	
ANADA. PARADES A BELLATERRA fins Ajuntament: Ctra. Bellaterra Can Edo - Pl.Greco - Pl.del Pi - Pl.Maragall Ctra UAB/Turó de Sant Pau - Serragalliners/Castella - Sant Casimir/Merat Serraparera - Sant Casimir/IES Banús	
TORNADA. PARADES A: Altimira/St.Isclé (Ajuntament) - Francolí Pio Baroja - Sant Casimir/Merat Serraparera - Serragalliners/Castella - Ctra UAB/Turó de Sant Pau - Pin i Soler - Pl. Mare Deu de Montserrat - Pl. Maragall - Camí Antic de Sant Cugat /Mestre Nicolau - Camí Antic de Sant Cugat /Terranova - Pl. Greco	



EQUIPMENTS	
1	EMD
1	Centre Cívic Bellaterra
2	Centre Cívic St.Pau
3	Club Bellaterra
4	Escola Bellaire
5	Escola Bellaterra UAB
6	Escola Ramon Fuster
7	Escola de Música El Musical
8	Escola Waldorf
9	Escola Parvulari d'en Pitu
10	Farmàcia de Bellaterra
11	Ferrocarrils Catalans FGC
12	Grup Escolta Bellaterra
13	Institut Pere Calders
14	Parròquia de la Sta.Creu

GUIA COMERCIAL		
COMERÇOS	RESTAURANTS	
A	Benzinera Repsol	M Can Edo
B	Croshouse Immobiliària	O El Galliner
C	Farmàcia Marta Caus	Q Ebanò
D	Bonaparte Pa i Dolç	R Hostal Sant Pancràs
E	Perruqueria Teresa Romero	S Marcs
F	Llibreria Paper's	T El Club
G	Supermercat Condís	U Cafè del Turó
H	Family Can	
I	Banc Sabadell	
J	Mas i Fill	

A	Abat Oliba, C. G3	Escultor Vallmitjana, C. ... D2/3
	Acàcies, Ptge. D5	Escultor Vilanova, C. A2
	Alarcón, C. D5	Espronceda, Ptge. E5
	Albéniz, C. I4	F
	Alonso Cano, C. I5	Film, Av. D4
	Amadeu Vives, C. C1	Font de la Bonaigua, Camí D/H4
	Ametllers, Ptge. H2	G
	Antic de St. Cugat, Camí .. J2	Gabriel y Galán, C. J/K6
	Antic dels freres, Camí ... A2	Garreta, C. E/F3
	Apel·les Mestres, C. C2	Gaudí, C. I/H5
B	Balmes, C. E3	Greco, Pl. D4
	Bellaterra, Ctra. I5	Guitarrista Tàrrega, C. I4
	Bellavista, Ptge. J6	I
	Béquer, Pl. E3	Ignasi Iglésias, Ptge. C/D3
	Bertomeu, Av. F4	J
C	Can Domènec, C. G2/3	Joan Baptista Viza, Av. H/4
	Can Jeroni Martí, C. B/C4	Joan Fàbregas, Av. E4
	Can Llobet, C. A4	Joan Maragall, Pl. D4
	Can Marcet, Camí K2	Joaquim Buigas, Ptge. H3
	Can Miró, C. C/D5	Joaquim Ruyra, C. D2
	Canigó, C. I2	Josep Carner, C. B5
	Casas i Amigó, C. F3	Josep Iturbi, C. C3/4
	Casimir Cots, Ptge. D3	Josep Maria Marçet, Av. D/E4
	Cisneros, C. D5	Josep Sentís, C. E2
	Coma de Corbins, C. B5	Josep Solé, Ptge. E1
D	Doctor Fleming, C. G2	Juan Valera, C. D2
	Domènec i Montaner, C. A3	L
E	Enric Losantos, C. B2	Lleó XIII, C. J/K6
	Enric Morera, C. C5	Lluís de Àbalo, C. F4/5
		Lluís Millet, Ptge. E/F4
		Lope de Vega, C. K6
		M
		Major, Pl. A6

	MaredeDéudeMontserrat,Pl...C2	Salcillo, C. I5/6
	Margenat, C. F1	Sant Llorenç, C. J2
	Mercè Rodoreda, C. H5	Sant Pançaç, C. D4
	Mestre Nicolau, C. F3	Sant Pau, C. B5
	Miquel Servet, Av. D4	Sant Plàcid, C. C4
	Montserrat, C. D5	Santa Creu, Ptge. E4
N	Narcís Monturiol, C. E3	Santiago Rusiñol, C. E4
	Narcís Oller, C. E3	Sardanista Serra, C. C5
	Noucreus, C. H3	Serafí Pitarrà, C. B2/3
O		T
	Octavi Bruix, C. G3/4	Talent, C. I2
P		Talió, C. I2
	Pedregar, C. D3	Talismà, C. J2
	Pere Quart, C. D/E2	Tamborí, C. I2
	Pérez Moya, C. F/G1	Tatuatge, C. K2
	Pi, Pl. F5	Terranova, C. G2/3
	Pin i Soler, C. C2/3	Til·ler, C. J2
	Pintor Fortuny, C. G3/4	Tirso de Molina, C. I4
	Pintor Opisso, C. F/G3	Topazi, C. H1/2
	Pintor Utrillo, C. F1	Tosca, C. I2
R		Tulipa, C. H2
	Ramon Llull, C. E3/4	U
	Roda Ventura, C. H2	Universitat Autònoma, Ctra. A6/7
	Rotonda, C. C4	Urbanització Turó de St.Pau
S		Carrers 1 al 8 A7
	Sabadell, Ctra. B5	Carrers 9 al 13 A8
V		Valentí Castanys, C. H3
		Vázquez de Mella, C. B2



INSCRIU-TE A BELLATERRA.TV

616 83 87 83

Estigues al dia
de la informació
institucional de l'EMD

I reviu les activitats d'aquest Nadal!



Envia un missatge de Whatsapp amb la paraula ALTA,
el teu nom, cognoms i l'adreça